

DOSSIER DE PRESSE
Exposition **Inconnaissance**

[...]

2 SEPTEMBRE - 1^{ER} OCTOBRE 2016

www.inconnaissance.com



* île de France néo-citè SAINT DENIS

Saint Denis

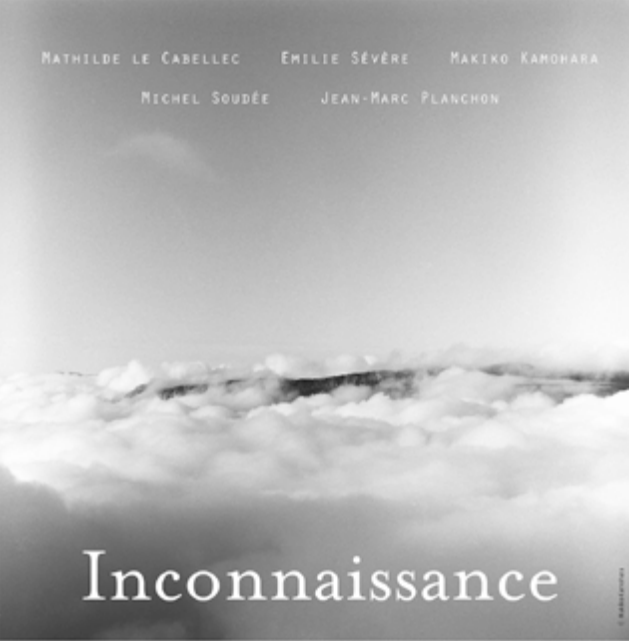


Slash

PARISart



MATHILDE LE CABELLEC EMILIE SÈVÈRE MAKIKO KAMOHARA
MICHEL SOUDÉE JEAN-MARC PLANCHON




Inconnaissance

EXPOSITION DU 07 AU 17 DÉCEMBRE 2013
DE 14H À 20H - FERMÉ LE LUNDI
VERNISSAGE LE VENDREDI 06 DÉCEMBRE À PARTIR DE 19H
ENTRÉE LIBRE

6b CONTACT PROD/PRESSE : JULIA DESOURTIS 06 65 29 61 88
6/10 QUAI DE SEINE SAINT-DENIS 93200 WWW.LE6B.FR SACRUP Tricel ECLISSON

Denis Christophel Makiko Kamohara Mathilde Le Cabellec
Teppeï Nogaki Jean-Marc Planchon Émilie Sèvère Michel Soudée



Inconnaissance [Informa]

EXPOSITION DU 17 AU 27 OCTOBRE 2014 14H-20H
Vernissage jeudi 16 octobre à partir de 19h - ENTRÉE LIBRE -

6b Le 6b, 6/10 QUAI DE SEINE 93200 SAINT-DENIS <http://inconnaissance-informa.blogspot.com>

Inconnaissance

[Terres]

EXPOSITION DU 1^{er} AU 31 OCTOBRE 2015 AU 6b



inconnaissance-terres.blogspot.com
DESSIN, VIDÉO, INSTALLATION, PHOTOGRAPHIE, PEINTURE, SCULPTURE, ÉCRITURE

Ali «Dede» Altuntas - Alexandrine Boyer - Denis Christophel - Tsama Do Paço - Makiko Kamohara - Mathilde Le Cabellec
Jean-Marc Planchon - Pierre Rabardel - Marion Richomme - Émilie Sèvère - Michel Soudée - Donald Tournier

OUVERT TOUTS LES JOURS DE 14H À 20H SAUF LE LUNDI SUR RDV // LE 6b, 6-10 QUAI DE SEINE, 93200 SAINT-DENIS // www.6b.fr FACEBOOK : LE 6b

6b îledeFrance néoacité Denis Saint Denis Tricel Slasty

SIYOUR ABDELLAH - JULIETTE ANDRÉA ELJE - NOUR AWADA - LÉA BARBAZANGES - JÉRÉMIE BENNEQUIN - ALEXANDRINE BOYER
TSAMA DO PAÇO - PIERRE DUNAND FILLIOL - ISABELLE FERREIRA - ANNE-CHARLOTTE FINEL - JACQUES GIRAULT - APOLLINE GRIVELET
SÉGOLÈNE HAENSEN KAN - EMILIE IMBERT - NATALIA JAIME CORTÉZ - MAKIKO KAMOHARA - JIRI KORNATOVSKY - JULIE MICHEL
TETTEI NOGAKI - JEAN-MARC PLANCHON - PIERRE RABARDEL - ENRIQUE RAMIREZ - MARION RICHOMME - ÉMILIE SÈVÈRE
LUDOVINE SIBELLE - MICHEL SOUDÉE - GEOFFROY TERRIER - SIMON THOU - DONALD TOURNIER - JULIE VACHER

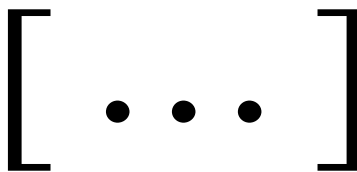


[...]

EXPOSITION DU 2 SEPTEMBRE AU 1^{er} OCTOBRE 2016 AU 6b
www.inconnaissance.com

6b îledeFrance néoacité Denis Saint Denis Tricel Slasty PARISART

OUVERT TOUTS LES JOURS DE 14H À 20H SAUF LE LUNDI SUR RDV // LE 6b, 6-10 QUAI DE SEINE, 93200 SAINT-DENIS // www.6b.fr FACEBOOK : LE 6b



EXPOSITION DU 2 SEPTEMBRE AU 1^{ER} OCTOBRE 2016 AU 6 b

COMMISSARIAT :

Inconnaissance

ARTISTES :

Salle d'exposition et annexes – 1^{er} étage :

SIYOUB ABDELLAH - JULIETTE ANDRÉA ELIE - LÉA BARBAZANGES - JÉRÉMIE BENNEQUIN
PIERRE DUNAND FILLIOL - TSAMA DO PAÇO - ISABELLE FERREIRA - APOLLINE GRIVELET - SÉGOLÈNE HAEHNSEN KAN
NATALIA JAIME CORTEZ - MAKIKO KAMOHARA - JIRÍ KORNATOVSKÝ - ÉMILIE IMBERT - JULIE MICHEL
JEAN-MARC PLANCHON - MARION RICHOMME - ÉMILIE SÉVÈRE - MICHEL SOUDÉE - GEOFFROY TERRIER - SIMON THIOU
DONALD TOURNIER - PIERRE RABARDEL - ENRIQUE RAMIREZ

Cycle Vidéo – 1^{er} étage , Salle de projection :

NOUR AWADA - ALEXANDRINE BOYER - ANNE-CHARLOTTE FINEL - JACQUES GIRAULT
TEPPEI NOGAKI - ENRIQUE RAMIREZ - LUDIVINE SIBELLE - JULIE VACHER

ATTACHÉ DE PRESSE

François Salmeron
06 84 01 98 06
francois.salmeron2@gmail.com

www.inconnaissance.com

[Agenda]

EXPOSITION [...]

Le 6b, 6/10 Quai de Seine 93200 Saint-Denis.

Vernissage le Vendredi 2 Septembre a partir de 18h

Finissage le Samedi 1^{er} Octobre de 14 a 22h, pendant les Portes Ouvertes du 6b et la Nuit Blanche.

Visites presse : Vendredi 2 Septembre 2016 à 17h
Vendredi 16 Septembre 2016 à 11h
Samedi 1^{er} Octobre à 17h

Ouvert tous les jours de 14h a 19h,
Nocturnes les vendredi jusqu'a 21h.
Entrée libre.

www.le6b.fr

EXPOSITIONS SATELLITES

[...] - SATELLITE 1 :

Galerie Gratadou Intuiti — 16 rue des Coutures Saint-Gervais, 75003 Paris.

Exposition du 30 août au 6 septembre.

Vernissage le jeudi 1^{er} septembre à partir de 18h.

Avec : Siyoub Abdellah - Tsama do Paço - Makiko Kamohara - Jean-Marc Planchon - Marion Richomme - Emilie Sévère - Michel Soudée.

www.galeriegratadou-intuiti.com

[...] - SATELLITE 2 :

Galerie Graphem — 68 rue de Charenton, 75012 Paris.

Exposition du 8 septembre au 2 Octobre.

Vernissage le jeudi 8 septembre à partir de 18h.

Ouvert du mardi au dimanche de 10h30 à 19h

Avec : Tsama do Paço - Makiko Kamohara - Jean-Marc Planchon - Pierre Rabardel - Marion Richomme - Emilie Sévère - Michel Soudée.

www.galerie-graphem.com

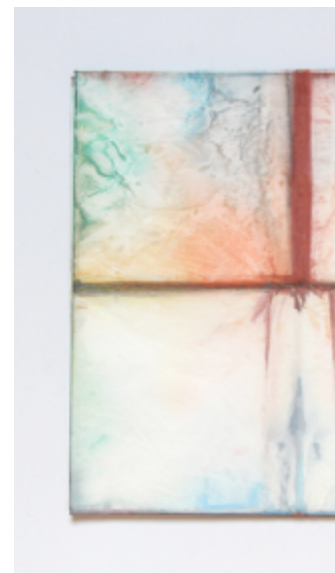
[. . .]

Le titre de la nouvelle exposition du collectif Inconnaissance pose problème : nous ne saurions le prononcer. Il s'agit d'un ensemble de signes, appartenant à l'écriture, sans pour autant constituer de mot. Faisant figures de silence ou bien de questionnement, que renferment ces crochets ? Rebuts, extases ou monstres cachés ? Peut-être que [...] signifie simplement «Zone Non Verbale» ?

Pour cette 4^e édition, le collectif Inconnaissance réunit les œuvres de 30 artistes émergents dans les 400m² d'espaces d'exposition du 6b. L'exposition offre une plongée dans la matière, faite de convulsions, de gestes et de répétitions, allant parfois jusqu'à l'obsessionnel... Contemplative, elle nous entraîne vers les profondeurs abyssales. S'inscrivant dans une démarche non narrative, elle est une expérience spatiale, modale. Ainsi, les formes organiques ou fractales de Léa Barbazanges rencontrent les milliers de graines assemblées par Émilie Imbert pour devenir une peau et les microcosmes d'Apolline Grivelet. Les « Méditations » monumentales de Jiří Kornatovský - dont la période d'inscription atteint parfois une année - côtoient les projections visionnaires de Ludivine Sibelle, les structures fragiles de Tsama do Paço, les dessins au feu de Simon Thiou, et les vidéos odysseennes d'Enrique Ramirez... Une exposition où un foisonnement de mots est enfermé quelque part dans une pièce. Un parcours où le visiteur se voit passer du geste à la figure, du vivant à la relique, du confiné au grand jour.

Que cherchent donc les artistes d'Inconnaissance ? Sans doute tentent-ils d'échapper à l'obligation perpétuelle de se justifier. Inconnaissance, idée bien modeste que celle qui ne connaît pas, ne sait pas et contraste avec ce monde où l'accumulation d'informations et de preuves fait office de monnaie d'échange.

[...] nous invite à sentir les contours d'un monde qui devient poreux... et à y pénétrer. Les artistes réactivent ici des gestes ancestraux par l'impulsivité, la compulsion, la frénésie, ou déployant à l'inverse une lenteur et une patience infinie - autant d'invocations et de prières pour retrouver notre socle ontologique. L'inconnaissance serait-elle un exocet, ce poisson volant capable de communiquer avec l'autre monde ?



[Inconnaissance]

A l'origine, le projet est né autour de 5 artistes (Émilie Sèvre, Michel Soudée, Jean-Marc Planchon, Makiko Kamohara et Mathilde Le Cabellec) qui ont eu le sentiment que leurs desseins sensibles et esthétiques pouvaient converger autour d'un projet d'exposition au commissariat participatif.

Cette première exposition au 6b en 2013 donna naissance au collectif Inconnaissance, qui multiplia par la suite les expositions et les rencontres : Inconnaissance [informa] au 6b en octobre 2014, Inconnaissance #1 en avril 2015 – adaptation pour la Kogan Gallery de l'exposition initiale de 2013, puis Inconnaissance [Terres] au mois d'octobre de la même année. Suite au succès de ses trois éditions, le collectif s'est élargi et étoffé. L'espace et le fonctionnement original du 6b, ainsi que le mode de concertation et de commissariat de ces expositions ont offert une certaine liberté de proposition à de jeunes artistes.

Aujourd'hui, le projet est plus ambitieux, il entend réunir les œuvres de 30 artistes, dans une démarche pluridisciplinaire (vidéo, installation, sculpture, peinture, dessin, photographie, performance), faisant apparaître la cohérence entre les intuitions et les desseins de chacun au sein du projet d'Inconnaissance. Autour de l'exposition principale au 6b se déploient des satellites à Paris. La galerie Intuiti créé avec Inconnaissance un Portail de lancement d'une semaine au démarrage de l'exposition au sein de son espace rue des Coutures Saint-Gervais, et la galerie Graphem donne carte blanche au collectif pour une exposition en parallèle de celle de Saint-Denis.

« L'Inconnaissance habite une faille où les coffres des mots sont restés vides. Elle préfère l'espace en creux entre les lettres encrées. Elle est une nuit obscure, un nuage, un gribouillis. C'est une figue trop mûre, une utopie. Elle est la lettre "A" de aconceptuel. »

Michel Soudée, Catalogue de l'exposition « Inconnaissance », décembre 2013.



[Les Artistes]



Instables, aimants et matériaux composites, dimensions variables, non datés.

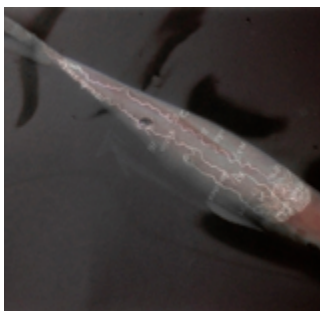
SIYOUB ABDELLAH

Né en 1968 à Paris, résident depuis les débuts du 6^e, Siyoub fait parti des passionnés du ciel étoilé, de ces équilibres et désordres grandioses, ces abysses faramineux que seule la lueur trompeuse des étoiles révèle. Quand il se met à décomposer des disques durs avec le souci d'analyser les relations et les assemblages, il découvre une multitude d'aimants puissants, témoins minuscules de la force électromagnétique universelle. Il prépare actuellement sa première exposition avec le collectif Inconnaissance.

JULIETTE ANDRÉA ELIE

www.julietteandreaelie.com

Née en 1985 en France, Juliette Andréa Elie travaille entre Rio de Janeiro et Paris. Elle est diplômée de l'E.S.B.A.N.M de Nantes et de la Concordia University de Montreal. Elle fut lauréate du Fotoprize 2015 et en 2014 elle fit partie de la sélection officiel de la FID et des finalistes du Prix de l'Audace Artistique. En 2016, la Galerie Baudoin Lebon lui consacre une exposition personnelle (Paris, 2016) et la présente à l'AIPAD à New York. Elle a également exposé en 2015 à la YIA Art Fair (Paris), aux expositions Lunes Révolues et Nuit des danses perdues, (Palais de Tokyo et Cité des Arts), à la Nuit Blanche, et à Circulations au Festival de la jeune photographie européenne au Centquatre-Paris.



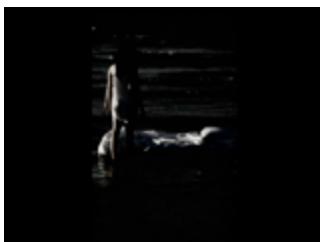
Et aux yeux des poissons, les larmes perlent, 2013, Dessin en embossement et photographie imprimée sur papier Pergamano, 20cm x 30cm.

NOUR AWADA / JACQUES GIRAULT

www.nourawada.com

Nour Awada est née le 2 avril 1985 à Beyrouth (Liban). Elle travaille en collaboration vidéo avec Jacques Girault et est membre du collectif d'artistes Degré 7. Elle a récemment exposé à la Résidence Secondaire, à l'Espace Pierre Cardin, et a participé au projet Hokusai revisité de Jean-Pierre Limosin dans le cadre de l'exposition Hokusai aux Galeries Nationales du Grand Palais. Elle est diplômée de l'Ensba et a été lauréate du Prix Talents Contemporains 2012 de la Fondation François Schneider et du Prix Icart Artistik - Rezo 2015.

Jacques Girault et Nour Awada se sont rencontrés en 2010 sur le tournage de la vidéo d'art Improvisation N°1. Leur collaboration a continué pour Les Ruisselantes, vidéo primée Talents Contemporains 2012 de la Fondation François Schneider. En 2014, Zadig Productions et Arte Productions les contactent pour réaliser Blanche, dans le cadre de l'exposition Hokusai aux Galeries Nationales du Grand Palais à Paris. Ils ont obtenu le Prix Icart - Artistik Rezo à l'Espace Pierre Cardin en janvier 2015 et leur collaboration se poursuit à travers de nouveaux projets vidéo et multimédia.



Noire, 2015 - Vidéo HD - 04'00''

LÉA BARBAZANGES

www.leabarbazanges.fr

Léa Barbazanges est née à Rennes en 1985, après ses études à l'école des Arts Décoratifs de Strasbourg, elle a exposé notamment à la galerie Xippas à Paris, au Goyang Art Studio à Séoul, au Musée des Arts Décoratifs de Paris, et participé au 58^e salon de Montrouge. Elle est actuellement en résidence à la Cité Internationale de Paris.



Sol cristallisé, 2011-2012, plaques de verre couvertes de cristaux, 120 x 120 cm.

JÉRÉMIE BENNEQUIN

www.jbennequin.canalblog.com

Né en 1981, Jérémie Bennequin vit et travaille à Paris. Après des études au Palais Universitaire de Strasbourg puis à la faculté de Paris 8, son œuvre donne régulièrement lieu à des publications de livres d'artiste (Le Hasard n'abolira jamais un coup de dés, édition Yvon Lambert, 2014 // Du côté de chez Swann, & : Christophe Daviet-Thery, 2012...), des performances (Palais de Tokyo, FIAC 2013, ActOral...) des expositions (MAC/VAL, Musée Royal de Mariemont, galerie du jour agnès b, Leopold-Hoesch Museum...) des résidences de création (La Petite Escalère...) et des conférences en France ainsi qu'à l'étranger (Royaume Uni, Allemagne, Suisse, Belgique...). Il a récemment exposé à Drawing Now à Paris et prépare en ce moment une exposition au Bury Art Museum à Londres.



Voyage, Du côté de chez Swann, 2008, flacon de poudre de gomme étiqueté.

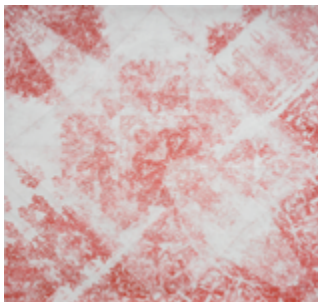


Market Street, Double projection vidéo, en boucle, 3'33", 2013.

ALEXANDRINE BOYER

www.alexandrineboyer.com

Alexandrine Boyer est née en 1983 à Paris. Diplômée de l'École Nationale Supérieure D'Art de la Villa Arson à Nice et de la HEAD de Genève, elle réalise des installations audiovisuelles et des images. Elle a exposé aux USA, en Russie, en Suisse et en France. Récemment résidente dans le lieu « les grands voisins ».



Cigale pour Kiev, 2014, carbone sur papier coréen, 76 x 76 cm.

TSAMA DO PAÇO

www.tsamadopaco.com

Tsama do Paço est née en 1984 en France dans l'Orne. Elle vit et travaille actuellement à Paris. Elle est diplômée de l'ENSBA de Paris (atelier Vincent Barré). Elle a notamment exposé aux galeries Maubert et Catherine Putman à Paris, à la Drawing Box de Tournai et remporté le 1^{er} prix de la FID en 2014. Récemment, participante à la première édition du salon du dessin au 6b.



Lutherie électronique, 2016, installation sonore, quatre mini mapli fondés sur le lm386.

PIERRE DUNAND FILLIOL

www.atelierpdf.com

Pierre Dunand Filliol est né en 1945 à Berne (Suisse). Artiste multimédia, compositeur et enseignant, Pierre Dunand Filliol vit et travaille entre Genève et Paris. Après des études universitaires (histoire de l'art; littérature du moyen âge français, littérature américaine) et musicales (piano, orgue; plus tard, musiques électroacoustiques), il collabore avec des artistes pour des créations sonores et des recherches en électroacoustique. Récemment, il a présenté les Cartes électroniques, Villa Dutoit (Genève) et a travaillé avec Alexandrine Boyer sur la vidéo Atome présentée à l'exposition Inconnaissance [Terres]. Pour cette nouvelle exposition d'Inconnaissance, il a travaillé avec Pierre Rabardel pour créer un dispositif sonore pour les être G.



Fragments, 2015-2016, 5 fragments de chêne, papier, agrafes peintes, dimensions variables. Copyright photo : Stéphane Cuisset

ISABELLE FERREIRA

www.isabelleferreira.com

Isabelle Ferreira est née en 1972 à Montreuil. Diplômée de l'école Nationale Supérieure des Beaux-arts de Paris avec les félicitations du jury à l'unanimité, elle vit et travaille aujourd'hui à Paris. Elle a exposé notamment à la Galerie Schirmann, à la Galerie Polaris, au centre d'Art Passerelle à Brest, au Togu Art Club à Marseille et à la Galerie Maubert à Paris.



Sentinelle, 2016, installation vidéo HD, sans son, 2'24".

ANNE-CHARLOTTE FINEL

www.annecharlottefinel.com

Née en 1986, elle vit et travaille à Paris. Diplômée de l'Ensba avec les félicitations du jury, elle est aujourd'hui représentée par la galerie Jousse Entreprise, Paris. En 2016, elle a présenté ses vidéos notamment à la Nuit Blanche, au Palais de Tokyo hors les murs, à la galerie Jousse Entreprise, au Carreau du Temple, et au Salon de Montrouge. Elle fut également lauréate du Prix vidéo de la fondation François Sommer en 2015 et du Prix du conseil départemental des Hauts-de-Seine, Salon de Montrouge en 2016.



Gilliat III, 2014, Installation avec corail vivant, moulage de mâchoire humaine et matériaux divers, 50 x 25 x 37 cm.

APOLLINE GRIVELET

www.apolline-grivelet.com

Née en 1988, elle vit et travaille à Beauvais, France. Elle est diplômée de l'École Nationale Supérieure des Beaux-Arts de Paris (ENSBA) avec les félicitations du jury en 2012 et est représentée aujourd'hui par la Galerie Da-End (Paris). Elle exposa récemment notamment aux CentQuatre, à la Galerie L'Inlassable à Paris à la Galerie Da-End. Elle travaille aujourd'hui dans son atelier à la Menuiserie à Beauvais.



L'Ouest, 2016, huile sur toile, 116 x 81 cm.

SÉGOLÈNE HAEHNSEN KAN

www.segolenehaehnsen.com

Née en 1988 à Paris, Ségolène Haehnsen Kan est sortie diplômée de l'École nationale supérieure des Beaux-arts de Paris en 2013 avec les félicitations du jury. Elle travaille aujourd'hui dans son atelier au 6b à Saint-Denis. Elle participa notamment à l'exposition SELECTIVE MEMORIES, à Londres, aux Nuits Blanches de Saint-Petersbourg et à Ici les lointains, l'exposition de Jeune Création au 6b.



Il y a une grande quantité de bleu pour dire le bleu, performance 2016

NATALIA JAIME CORTEZ

www.nataliajaimecortez.wordpress.com

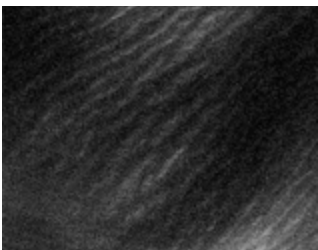
Née en 1983, Natalia Jaime-Cortez vit et travaille à Paris. Diplômée de l'École Nationale Supérieure Beaux Arts de Paris (atelier Richard Deacon). Elle expose notamment avec la Galerie Vincenz Sala, et participa récemment à Drawing Now, au Prix Jeune Création, ainsi qu'à des expositions à la Galerie Vivoequidem à Paris et au Venice experimental cinema and performance art festival (Venise).



Grains, 2013, assemblage de graines de tomates dans leurs bogues, dimension variable.

EMILIE IMBERT

Née en 1978 au Creusot (71), elle a étudié à l'E.N.S.B.A. de Paris dans l'atelier de Richard Deacon. Après deux expositions à Pontault-Combault et plus récemment une exposition collective à la Cité des Arts à l'invitation de Martine Bartholini. Émilie Imbert présentera à la prochaine exposition Inconnaissance une œuvre qui demanda des années de maturation.



Tako Tsubo, 2016, tirage pigmentaire N&B, 240 x 90 cm.

MAKIKO KAMOHARA

www.kamoharamakiko.com

Née en 1980 au Mans, Makiko Kamohara vit et travaille à Paris. Plasticienne française d'origine japonaise, son travail prend principalement la forme de photographies, de peintures et de dessins. Elle a suivi sa formation à l'École Nationale Supérieure des Beaux-Arts de Paris au sein de l'atelier de Patrick Tosani. Son parcours l'a amenée à travailler dans le laboratoire de l'Atelier Choi (Paris 18^e), à la Galerie du Jour (Agnès b) ou avec Axel Verwoordt, ainsi qu'à exposer à la Kogan Gallery à Paris.



Méditation I, charbon sur papier, 220 X 240 cm, 2004

JIRÍ KORNATOVSKÝ

Jirí Kornatovský est né en 1952 en Tchécoslovaquie. Il a étudié à l'Académie des Beaux-Arts de Prague, avant d'enseigner la peinture à l'École centrale des arts appliqués et la Faculté d'éducation de l'Université Charles. En 2014, il expose à la galerie Intuiti à Paris et fut invité par Jeune Création à exposer avec Richard Conte.

JULIE MICHEL

www.juliemichel.org

Diplômée aux beaux-arts de Nantes, Julie Michel est actuellement artiste associée pour la recherche à l'ENSA Bourges. Ses installations intégrant créations sonores, objets imprimés, dessins et vidéos explorent les interactions entre langage, son, environnement, territoire et paysage, humains et non-humains. Elle a exposé notamment à la Friche de La Belle de Mai et à la Résidence Astérides à Marseille et collabore avec d'autres artistes à la galerie Escougnou-Cetraro sous le commissariat de Léa Bismuth. Elle est co-fondatrice, avec Olivier Crabbé, du collectif NightOwl.



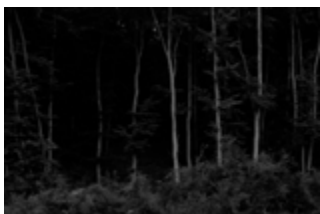
JEU1, 2015, bande sonore, texte typographié en plomb structure en bois - 150 tirages, 29,7 x 41,5 cm, 12'44".



the Empty Vessel, 2016, vidéo Hd, 33'.

TEPPEI NOGAKI

Tepei Nogaki est né au Japon en 1981. Il est diplômé de la London Film School et du Central Saint Martins College of Arts/Design, Londres. Tepei Nogaki est réalisateur, auteur et producteur. Il a réalisé des court-métrages, travaillé en tant que scénographe vidéo pour le théâtre, ainsi qu'à des performances mettant en oeuvre la vidéo comme en 2011 à la Biennale de Venise. Il réside actuellement au Japon et travaille à son premier long-métrage.



Allath 6, photographie argentique sur papier Baryté, 30 x 45 cm, 2015.

JEAN-MARC PLANCHON

jmplanchon.wordpress.com

Né en 1959 à Paris, Jean-Marc Planchon travaille au 6b à Saint-Denis depuis 2010. Il a étudié à l'École Nationale Supérieure des Arts Appliqués, l'École Supérieure d'Art Graphique et l'Union Centrale des Arts Décoratifs. Depuis huit ans, il a exposé en Europe, en Asie et aux États-Unis où il reçoit en 2008 le Prix spécial du jury du Salon Artex de New York. Il participe en ce moment à l'exposition inaugurale de « Collectionneur moderne. com » à Paris.



Figure, 2013, huile sur toile, 200 x 300 cm.

ÉMILIE SÈVÈRE

emiliesevere.wordpress.com

Née en 1986 à Morlaix, Émilie Sévère est diplômée de l'ENSBA de Paris et de l'ERBA de Rennes. Elle travaille au 6b depuis 2012. Elle a notamment exposé aux galeries Intuiti de Paris et de Bruxelles, au salon Art-Up de Lille et au Gallery Art Center de Hangzhou (Chine). Elle participe au premier salon du dessin au 6b et sort récemment d'une résidence en Chine dans le Centre d'art Zhang Yao à Ningbo.



Le sacrifice des géants, 2013, film couleur 16mm, 11'00".

LUDIVINE SIBELLE

www.ludivinesibelle.com

Ludivine Sibelle est née en 1983 à Reims. Elle est diplômée du Fresnoy et vit actuellement à Tourcoing. Elle a aussi étudié à l'ENSAAD Duperré (Paris) et à l'ENSAV - La Cambre (Bruxelles). Ses œuvres ont été exposées et projetées notamment à la Galerie Perception Pack à Paris, à la Villette (100% expo), au Salon de Montrouge 2014, au festival Rencontres Internationales Paris/Berlin/Madrid à la Gaité Lyrique... Son film «Hérésies» remporte du Prix Boesner au Salon Jeune Création en 2016.

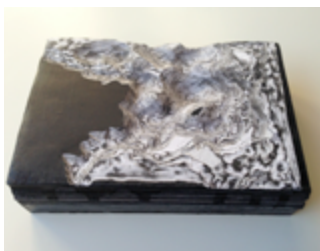


Mue 11, 2015, fusain et encre sur papier, 125 x 155 cm.

MICHEL SOUDÉE

michelsoudee.wordpress.com

Michel Soudée est né à Paris en 1980. Son atelier se trouve au 6b à Saint-Denis. Diplômé de l'École Nationale Supérieure des Beaux-Arts de Paris (atelier J. Criqui). Il a notamment exposé récemment au Casino Venier (Venise), à la galerie Ycône, à la Kogan Gallery à Paris, au salon DDessin {15}. En 2016, il exposa à la Galerie D.X à Bordeaux, au Salon du Dessin au 6b (commissariat : Marie Gautier), et au Centre d'art Zhang Yao à Ningbo(Chine).

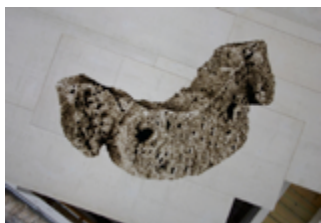


Relief, 2015, papiers, pigments, encre de Chine, 10 x 15 x 3 cm.

GEOFFROY TERRIER

www.geoffroyterrier.fr

Né en 1976, Geoffroy Terrier vit et travaille actuellement à Nantes. Il est diplômé de l'ENSA Bourges. Il a exposé notamment à au Quingdao Sculpture Art Museum en Chine, au Salon Novembre à Vitry, et plus récemment à la Fondation Louis Vuitton à Paris.



Sans titre, 2015, bois-ciment, dépôt de carbone (dessin au briquet), 800 x 400 cm.

SIMON THIOU

www.simonthiou.com

Né à Tours en 1988, Simon Thiou vit et travaille aujourd'hui à Nantes. Diplômé de l'ESBA à Angers, il a exposé notamment au Blockhaus DY.10 de Nantes, à la résidence Pollen, à la Galerie Rdv (Nantes) et à la Fondation Louis Vuitton à Paris. Il est lauréat du Prix des Arts visuels de la Ville de Nantes en 2015 et prépare en ce moment un projet avec l'HAUS, qui l'a invité à produire une œuvre in-situ pour son nouvel espace dédié à l'art contemporain à Nantes.



Donald Tournier en train de dire un texte de sons recueil Ouroboros poèmes souterrains.

DONALD TOURNIER

www.tituli.fr/ouroboros-poemes-souterrains.html

Auteur Franco-britannique né en 1988, Donald Tournier a étudié la littérature et l'anthropologie. Il a vécu en Belgique, en Chine, en France et en Angleterre. Son livre *Ouroboros Poèmes souterrains* a été publié en janvier 2015 par les éditions Tituli. En 2015, il écrit le texte du catalogue d'*Inconnaissance*.



Los Durmientes, 2014, triptyque vidéo, 15'.

ENRIQUE RAMIREZ

www.enriqueramirez.net

Né en 1979 à Santiago du Chili, Enrique Ramirez fait ses études à l'Institut Arcos de Santiago et en France au Fresnoy. Il exposa récemment dans les modules du Palais de Tokyo à Paris, au Museo Amparo au Chili, au Museo de la Memoria y los derechos Humanos au Mexique, dans les galeries Dieecke, galerie Michel Rein etc. Il obtient également de nombreux prix comme le Prix FAVA (Chili), le Prix Loop Fair à Barcelone, le Prix découverte des amis du Palais de Tokyo... Il est actuellement en résidence à la cité des Arts à Paris.



Êtres G, 2015, bois, dimensions variables, installation sonore par Pierre Dunand Filliol.

PIERRE RABARDEL

www.rabardel-etres-g.jimdo.com

Pierre Rabardel est né en 1945 à Dinan. Il vit et travaille aujourd'hui à Saint-Denis. Résident au 6b, il s'est formé à la taille directe dans les ateliers de Tamim Sabri et de Sylvie Lejeune (les ateliers des Beaux-Arts de Paris) et il a exposé notamment aux galeries Le Hublot (Ivry sur Seine) et au K° Art Contemporain d'Huelgoat (Bretagne).

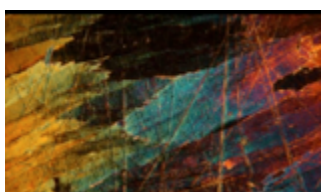


Stereaceae, 2015, installation céramique, dimensions variables.

MARION RICHOMME

www.marionrichomme.com

Marion Richomme est née en 1986 à Tarbes. Elle est diplômée des Beaux-Arts de Nantes et de l'École des Arts Décoratifs de Strasbourg. Elle a exposé à Paris, Nantes, Strasbourg et Bruxelles. Actuellement elle a son atelier à la « Menuiserie » à Bauvais.



Formose Phonique, 2015, Vidéo HD 16/9, 17'15'.

JULIE VACHER

www.julievacher.com

Née en 1989, Julie Vacher vit et travaille entre Paris et Bagnole. Elle est diplômée de l'ENSBA de Lyon. Récemment, elle a participé à la FIAC hors les murs, à la l'American Documentary Film Festival (Californie), au 61^e édition du salon de Montrouge et à la 66^e édition de Jeune création.



[Le 6b]

Ouvert depuis 2010, **le 6b** est un lieu de création et de diffusion qui souhaite être acteur du **territoire**. Installé à Saint-Denis au sein de Néaucité, nouveau quartier en construction, le 6b propose un lieu de travail, de culture et d'échanges autour d'un modèle de fonctionnement original, où chacun développe son projet individuel tout en bénéficiant d'une dynamique collective.

En partenariat avec les élus locaux, animé par l'architecte Julien Beller, le collectif le 6b réunit près de **150 résidents** sur **7000 m²**: artistes, architectes, musiciens, cinéastes, graphistes, artisans, travailleurs sociaux... Le bâtiment, ancien immeuble de bureaux d'Alstom abrite aujourd'hui 200 ateliers de tailles variées, mais aussi nombre de lieux de vie collectifs - espace d'exposition, salle de projection, salle de danse, cafétéria - animés par une programmation active.

Sa localisation ainsi que son mode de fonctionnement en font un lieu expérimental de création et de diffusion unique en Europe.

Pépinière d'artistes et d'entreprises, les enjeux de ce lieu innovant sont de développer et de fédérer les initiatives d'un **territoire en pleine mutation**. En organisant des projets artistiques et des événements culturels, l'ambition du 6b est de **mettre en réseau** événements et individus **aux échelles locales et internationales**.



[Retombées Presse]

« *Inconnaissance [Informa]* : extensions sensorielles

Il faut aller voir «*Inconnaissance*» pour comprendre qu'on tient là la belle révélation de cet automne artistique, alors que la FIAC bat son plein. Car la création contemporaine prend désormais ses quartiers aux portes de Paris, au 6b, lieu de toutes les claques visuelles, et réhabilite des quartiers méjugés en véritables berceaux d'avant-gardisme. Une exposition collective, réunissant ainsi sept artistes, sept personnalités pour autant de variations sur la thématique de l'inconnaissance; l'exploration semble vertigineuse. Mais sous les doigts de créatifs chevronnés, l'infini prend des couleurs inédites. Façonner, créer, distendre la matière, le temps, et en dépeindre tout ce que l'espace entre le dire et le silence laisse à l'imaginaire. Chaque coulée brûlante de peinture, chaque épiderme sublimé d'encre prend ici sens. C'est qu'il faut arpenter les allées de cette exposition, dans des locaux aux allures de squat berlinois réhabilité, pour respirer une fleur sous les nuages, se perdre dans une nature intacte et nostalgique pour se créer de nouveaux souvenirs.

Makiko Kamohara (photographie), Michel Soudée (dessin), Mathilde Le Cabellec (dessin), Jean-Marc Planchon (photographie), Denis Christophel (peinture), Teppei Nogaki (vidéo), et Émilie Sévère (peinture) sont réunis jusqu'au 27 octobre autour d'un nouveau challenge: nous faire sortir de notre zone de confort pour une autre, où le supposé inaccessible devient notre habitat naturel.

L'humilité et la fulgurance de ces talents parviennent à nous faire distinguer ce que seul le cœur décèle, des aurores vibrantes dans la brume, des collages organiques, une œuvre vidéo tout en intime et en détachement... Une aura précieuse, chargée d'émotions secrètes, plane entre les toiles et les pièces: c'est que les interprétations de chacun s'entremêlent, se répondent, s'interrogent. Une harmonie dans l'altérité, enfin. »

Florine Camara, extrait de l'article « Inconnaissance [Informa] : extensions sensorielles » Beware!, 28/10/2014.
www.bewaremag.com/inconnaissance-informa-extensions-sensorielles

« Mais insistons sur les jeunes à découvrir. J'avais été frappé, l'été dernier, par la densité de l'exposition commune d'Émilie Sévère (peinture) et Michel Soudée (vidéo) [...] avec un très grand tryptique, vaste labyrinthe de formes organiques où le spectateur peut se perdre avec délices. Coloriste raffinée, Emilie Sévère maîtrise avec une déconcertante virtuosité le problème des transitions. Ne pas chercher de sens dans ces errances nées de la pure jubilation de la peinture : l'artiste, associée à quatre autres plasticiens [...] s'en est expliquée sur le thème de l'« *Inconnaissance* » : « L'image précède la lettre, l'idée redevient forme. L'*Inconnaissance* résonne comme une impermanence, une incertitude, une dilution d'état. Elle est la surprenante réponse d'un court état sensoriel où se révèle un choix inconscient. »

Jean-Luc Chalumeau, extrait de l'article « Art-Up une nouvelle foire d'art contemporain » Lettre hebdomadaire du 06/03/2014, Visuel Image.
www.visuelimage.com

« Tandis que le monde poursuit rigoureusement sa course effrénée et que l'homme continue à explorer, modeler le connu, le faisant sans cesse évoluer, le collectif *Inconnaissance* s'érige et chemine à rebours pour percevoir l'indéfriché. Pour explorer cet impossible à définir, l'inconnaissance, il habille l'abstraction en

déployant les résonances qui l'habitent »

Extrait de l'article EXPO // Inconnaissance [Terres] paru dans La Revue Bancal le 27/10/2015.

www.revue-bancal.fr/critiques/exposition-inconnaissance-terres

—

« Inconnaissance... Paris - St Denis 6b. Le lieu est à découvrir, une marge, un athanor où se donne ce qui se dérobe dans les temples. Les artistes cheminent avec subtilité, un concept fondamental, celui de la frontière entre le différencié et l'indifférencié, une présence qui ne trahit pas l'absence, une présence ajourée d'absence. »

Ado Huygens

—

Retombée presse des artistes (sélection) :

Apolline Grivelet / Le Monde – 08/12/2015.

www.lemotetlachose.blog.lemonde.fr/2015/12/08/apolline-grivelet-revolution-de-lartiste

Enrique Ramirez / La république – 17/04/2014.

www.larepubliquedelart.com/enrique-ramirez

Léa Barbazanges / France Culture -29/03/2016.

<http://www.franceculture.fr/emissions/les-carnets-de-la-creation/lea-barbazanges-plasticienne>

Juliette Andrea Elie / France culture – 13/02/2015 / **L'œil de la Photographie** – 14/04/2015.

www.franceculture.fr/emissions/les-carnets-de-la-creation/juliette-andrea-elie-photographe

www.loeildelaphotographie.com/fr/2015/04/14/article/27734/le-fotoprize-2015-attribue-a-juliette-andrea-elie/

Jérémy Bennequin / Le Monde – 22/03/2014.

<http://lunettesrouges.blog.lemonde.fr/2014/03/22/reflets-de-femmes-jeremie-bennequin>

<http://www.palaisdetokyo.com/fr/rencontre/les-rencontres-de-la-librairie/jeremie-bennequin>

Natalia Jaime-Cortez / France 2 – 20/09/2015.

<http://www.france2.fr/emission/courant-dart/diffusion-du-20-09-2015-04h00>

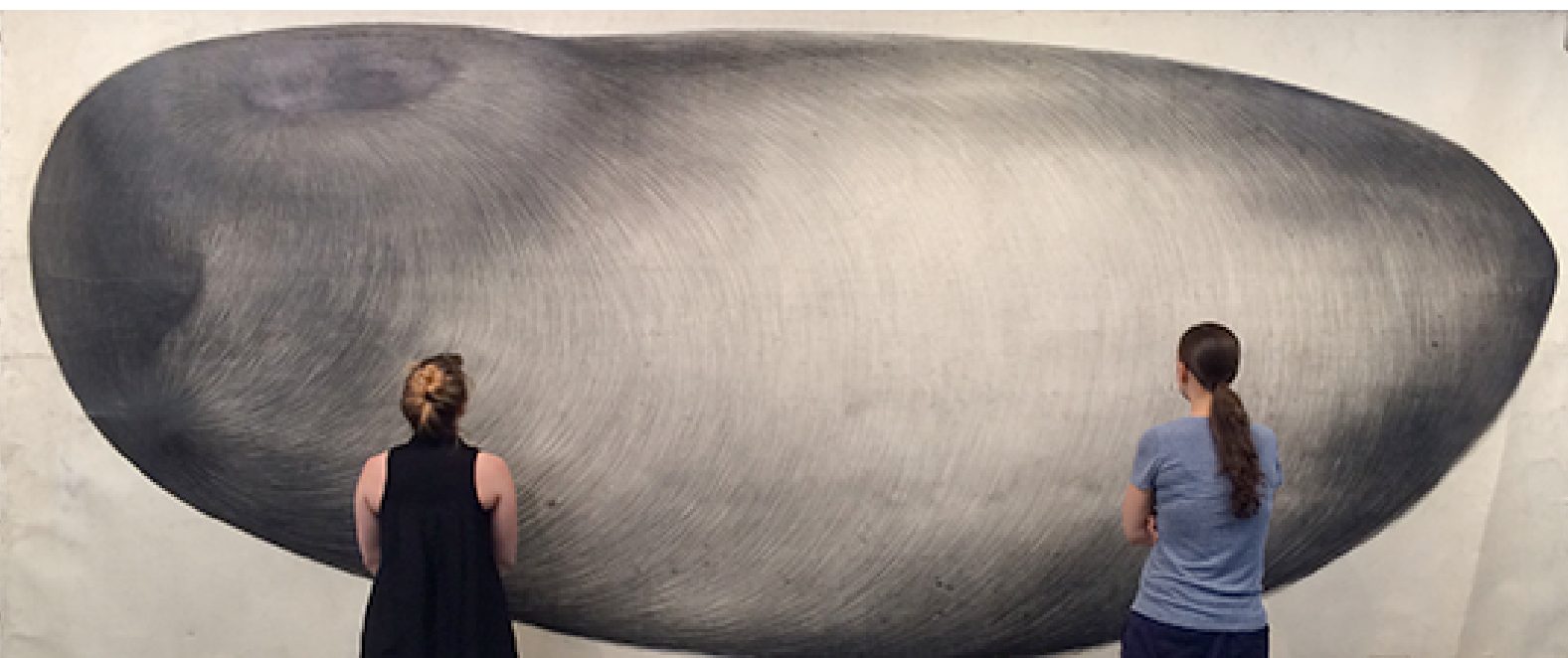
Anne-Charlotte Finel / Point Contemporain – 09/01/2016.

www.pointcontemporain.com/focus-sur-loeuvre-entre-chien-et-loup-de-anne-charlotte-finel

[Votre Contact]

François Salmeron
Attaché de presse d'Inconnaissance

06 84 01 98 06
francois.salmeron2@gmail.com



CI-DESSUS : Jiri Kornatovsky, *Grande bonté*, dessin, 220 x 500 cm , 2003

PAGE 5 : Enrique Ramirez, *Pacifico*,
vidéo HD, 2'45» (loop).

Isabelle Ferreira, *Fragments*, 2015-2016, 5 fragments de chêne, papier, agrafes peintes, dimensions variables.
Copyright photo : Stéphane Cuisset

Natalia Jaime-Cortez, *Partitions* (pliée), encre et pigments sur papiers pliés, 38 x 38 cm , 2014.

VISUEL DE COUVERTURE : Apolline Grivelet / *Gilliatt III*, 2014,
Installation avec corail vivant, moulage de mâchoire humaine et matériaux divers, 50 x 25 x 37 cm.